

Pædagogisk læreplan for Børnehuset Ved Åen

Udgivet 2020



Den pædagogiske læreplan udgør rammen og den fælles retning for vores pædagogiske arbejde med børnenes trivsel, læring, udvikling og dannelse. Læreplanen er et levende dokument, som kort beskriver vores pædagogiske overvejelser og refleksioner med eksempler, der er retningsgivende for det daglige pædagogiske arbejde.

Indholdsfortegnelse

Hvem er vi	s. 3
Pædagogisk grundlag	s. 4
Børnesyn, Dannelse og børneperspektiv, leg, læring og børnefællesskaber	s. 5
Børnesyn	s. 5
Dannelse og børneperspektiv	s. 5
Leg	s. 6
Læring	s. 6
Børnefællesskaber	s. 6
Pædagogisk læringsmiljø	s. 8
Samarbejde med forældre om børns læring	s. 9
Børn i udsatte positioner	s. 10
Sammenhæng til børnehaveklassen	s. 11
Inddragelse af lokalsamfundet	s. 12
Arbejdet med det fysiske, psykiske og æstetiske børnemiljø	s. 13
De seks læreplanstemaer	s. 13
Alsidig personlig udvikling	s. 13
Social udvikling	s. 15
Kommunikation og sprog	s. 16
Krop, sanser og bevægelse	s. 18
Natur, udeliv og science	s. 20
Kultur, æstetik og fællesskab	s. 22
Evalueringskultur	s. 22

Hvem er vi?

Vi er et dagtilbud beliggende i Kolding midtby med en vuggestueafdeling med ca. 80 børn fordelt på 7 stuer og en børnehaveafdeling med ca. 105 børn fordelt på 5 stuer.

Vi er 46 fastansatte medarbejdere, hertil kommer at vi løbende har personer ansat i løntilskud, praktikanter og studerende fra UC Syd.

I Børnehuset Ved Åen har vi valgt, at grundstenen i vores arbejde er den anerkendende tilgang i samspillet mellem børn, forældre, medarbejdere og ledelse.

Herudover vægter vi værdierne:

- Følelser og Forskellighed
- Glæde og Begejstring
- Nærvær og Omsorg
- Sund kost og Samvær

Ud over arbejdet med værdierne vil vi i Børnehuset Ved Åen gerne være kendt for, at vi i det daglige arbejde har særligt fokus på:

- Den gode hverdag i børnehøjde
- Krop og bevægelse
- Udelivet
- Sund kost

Kort om institutionen.

Børnehuset Ved Åen består af en vuggestue og en børnehave beliggende centralt i Kolding by. Vi har til huse i en stor ældre bygning, som også danner rammer for andre forskellige interesserter.

Vi bor til leje i ejendommen.

Institutionen ligger på et grænseområde mellem byen og den dejlige natur omkring Kolding Ådal. Børnene kan fra legepladsen se kajakerne sejle forbi i åen og høre tog suse af sted, og vi har megen glæde af at bruge stien langs åen samt boldbanerne ved stadion som udflugtssted.

Placeringen tæt ved byen nyder vi godt af, der er ikke langt til torvet, banegården, havnen, kulturinstitutionerne m.m., ligesom vi har nem adgang til offentlig transport.

Karakteristik af brugergruppen

Vi er en midtby institution, og børnesammensætningen er karakteriseret ved, at vi har børn med mange forskellige familiemæssige og kulturelle baggrunde.

En stor del af børnene i vuggestueafdelingen fortsætter i børnehaveafdelingen, men der er opskrivning til begge afdelinger. Dette foregår på <http://mitkolding.kolding.dk/>

Pædagogisk grundlag



I Børnehuset Ved Åen er det pædagogiske grundlag sammensat ud fra en række fælles centrale elementer, som skal være kendetegnende for den forståelse og de tiltag, der er til arbejdet med børns trivsel, læring og udvikling.

Grundstenen eller fundamentet til den tilgang, vi har her i Børnehuset Ved Åen, er anerkendelse samt de værdier, der kendetegner institutionen. Værdierne er motiverende for den måde, vi møder børnene, forældrene og kollegaerne på.

Anerkendende relationer og positive interaktioner mellem børn og voksne er således et helt centralt aspekt i det gode læringsmiljø i institutionen.

Al forandring starter hos den voksne – den voksne er ansvarlig i relationen til arbejdet med børnene.

Anerkendelse indebærer at blive set som individ med rettigheder, integritet og separat identitet.

”Alle gør det bedste de kan ud fra de givne omstændigheder”. Der er forskellige måder at anskue verden på, og derfor er det vigtigt, at vi behandler hinanden respektfuldt og fordomsfrit.

I en anerkendende tilgang indgår det også, at det pædagogiske personale går bag om barnets såkaldte problemadfærd og får afdækket barnets intentioner og kapaciteter. Barnet er afhængigt af relationen til andre og af at blive set som et ligeværdigt individ for at udvikle selvbevidsthed og selv-værd.

Så derfor håber vi, at I i dagligdagen vil opleve:

- At der er en god omgangstone.
- At I møder imødekommende voksne der ser jer og jeres barn.
- Nærværende voksne
- At alle bliver behandlet respektfuldt.
- At vi kan rumme barnets følelser.
- At vi kan og vil gå i dialog, også når tingene er svære.
- At forskelligheder ses som en ressource

Børnesyn, Dannelse og børneperspektiv, Leg, Læring og Børnefællesskaber



Børnesyn

Børnesynet i Børnehuset Ved Åen tager udgangspunkt i FN's Børnekonvention

- Det at være et barn, er en værdi i sig selv.
- Ret til at være barn og være et unikt individ, der udvikler sig i eget tempo.
- Understøtte det gode børneliv, forstået som et liv hvor der er plads, tid og ro til at være barn, hvor nære og tillidsskabende voksne giver barnet nærvær, omsorg og tryghed til at kunne lære og udvikle sig.
- Børn skal ses som aktive med skabere af egen læring og udvikling i rammer, de voksne er ansvarlige for.

Dannelse og børneperspektiv

Barndommen har en værdi i sig selv, så derfor vil barnets perspektiv og mulighed for at opleve, at det har indflydelse og medbestemmelse i hverdagen være helt centralt i det gode børneliv.

Det gode børneliv:

- Udvikle barnets forståelse for indlevelse og solidarisk handlen i forhold til andre.
- Dannelse, ligestilling og demokrati må medtænkes i det konkrete hverdagsliv i institutionen
- Hverdagen skal opleves at være meningsfuld, den skal udfordre barnet og være afsæt for barnets måde at begribe og handle, i en digitaliseret global verden.
- Børnene skal have indflydelse på udformningen af hverdagen og i de aktiviteter den indeholder.
- Der skal være plads til alle børn uagtet baggrund, køn, alder og kultur.
- Det er det pædagogiske personales ansvar at invitere barnet til aktiv deltagelse, således at barnet oplever at skabe sin egen læring og konkrete deltagelse i en demokratisk sammenhæng.

Leg

Legen er en vigtig del af hverdagen i vores dagtilbud og er kendetegnet ved at:

- være grundlæggende for barnets sociale- og personlige læring og udvikling.
- Legen har en værdi i sig selv
- Legen skal anerkendes, støttes, guides og rammesættes, for at alle børn kan være med, og for at legen udvikler sig positivt for alle børn.
- Den voksne har ansvar for at være opmærksom på, hvordan legefællesskaberne blandt børn udvikler sig.
- Der skal være en bevidsthed om legen som aktivitet. Er den vokseninitieret eller dannet på baggrund af initiativ fra barnet?
- Den voksne skal have fokus på at støtte og bakke op om barnets initiativ i legen

Læring

Vi lærer gennem hele livet gennem viden, kroppen, relationerne og planlagte aktiviteter.

I dagtilbuddet lærer børnene ved at:

- Udforske med krop og sanser
- Undre sig og stille spørgsmål
- Eksperimentere med fx materialer eller ved at gå på opdagelse.
- Kommunikere, udveksle og indgå i sociale interaktioner.
- Opleve nyt og ved at de kan bidrage til at ændre på regler eller finde på nye innovative og kreative løsninger.
- Turde begå fejl og famle og turde slippe fantasien løs.

Børnefællesskaber

Alle børn skal føle og opleve sig som en del af et børnefællesskab, således at de gennem leg, danselse og læring oplever et socialt samvær, der styrker deres evne til at indgå i fællesskabet.

Det gør vi ved at:

- Der i dagtilbuddets hverdag skal der være plads til, at det enkelte barn både kan vise initiativ og være aktiv deltagende.
- Der i fællesskabet skal skabes rum og plads til alle børn, der skal være muligheder for etablere nye relationer og mulighed for at afprøve forskellige positioner i børnegruppen.
- Det er det pædagogiske personale og ledelsens opgave at skabe en balance mellem individ og fællesskab i dagtilbuddet.
- Forældrene har et medansvar som betyder, at forældrene har en væsentlig rolle i at skabe et velfungerende børnefællesskab præget af anerkendelse uanset disses forudsætninger.
- Dagtilbuddet skal skabe rum for, at børn kan etablere venskaber på tværs af alder, køn og kultur og at mobning forebygges.

Disse fem centrale elementer fra det fælles pædagogiske grundlag danner et fundament for det pædagogiske arbejde i Børnehuset Ved Åen

Så derfor håber vi at I i dagligdagen vil opleve:

- At legen børnene imellem vil være en vigtig del af hverdagen i institutionen.
- Voksne der skaber rammerne for et spændende og udviklende læringsmiljø for alle børn
- At alle børn oplever en spændende og udviklende dag, med en fin afstemning af planlagte aktiviteter og aktiviteter som barnet selv har haft indflydelse på.
- At alle børn oplever at blive set og hørt og kan have indflydelse på deres hverdag i institutionen.
- At de voksne ser børnene som selvstændige individer og inddrager dem i det omfang, det er muligt i hverdagen i institutionen.

Pædagogisk læringsmiljø



Det er dagtilbuddets opgave at tilbyde et pædagogisk læringsmiljø, der skaber rammen for, at alle børn trives, lærer, udvikles og dannes. Organisatorisk er det ledelsens ansvar både at sikre, at de fysiske rammer er tilstrækkelige, og at medarbejderne har de fornødne kompetencer, således at de kan skabe de bedste rammer for børnenes læringsmiljø.

Læringsmiljøer af høj kvalitet bygger på samspil mellem mange faktorer. De strukturelle parametre (fx normering, fysiske rammer, digitale redskaber, medarbejdernes kompetenceudvikling mv) har stor indflydelse på kvaliteten i dagtilbuddet. Herudover er der proceselementerne (samspillet børnene i mellem, mellem barn/voksen, ledelsen, forældresamarbejdet mv) som også har en stor indflydelse på den kvalitet der tilbydes i dagtilbuddet.

Et læringsmiljø af høj kvalitet kalder på:

- Fagligt dygtigt, kompetent og empatisk personale.
- At hverdagen er rammesat, organiseret og tilrettelagt således, at børnene får de bedste betingelser for at lære og udvikle sig.
- At det fysiske, æstetiske og psykiske miljø understøtter barnets læringsmuligheder således, at de får positive lærings- og sanseoplevelser.
- At den voksne er bevist om sin rolle i forhold til udviklingen af barnets sproglige kompetencer.
- At der er pædagogiske didaktiske overvejelser, der understøtter barnets udvikling.
- At der løbende sker en systematiseret evaluering af det pædagogiske læringsmiljø, hvor der indgår faglige refleksioner omkring barnets læring og udvikling.

Personalet i Børnehuset Ved Åen anvender hvert halve år det pædagogiske metodeværktøj ”Kompetencehjulet”, som ud fra data viser et billede af det enkelte barns eller børnegruppens udviklingsmuligheder, og herudfra tilrettelægges det pædagogiske miljø, så det understøtter barnets læring og udvikling.

Herudover anvendes Tomm Tillers evalueringsmetode GLK, når pædagogiske forløb planlægges og evalueres.

Kolding Kommunes børneområde har med Aalborg Universitet indgået et samarbejde omkring barnets udvikling og trivsel i dagtilbuddet. Her generes data fra børn, forældre, personale og ledelse, som anvendes til at iværksætte initiativer til at styrke den pædagogiske praksis og hermed de pædagogiske miljøer til glæde for børnene.

Samarbejde med forældre om børns læring



I Børnehuset Ved Åen ønsker vi et tæt samarbejde omkring barnets læring og udvikling. Et godt samarbejde baseret på en gensidig respekt og anerkendelse er en nødvendighed for, at vi lykkes med at udvikle og danne børnene.

Forældrene tilbydes en årlig samtale, hvor de ud fra didaktiske overvejelser får en indsigt i barnets trivsel, læring og udvikling. I samarbejde lægges der en handleplan for barnet, hvor indsats i hjemmet og i dagtilbuddet bliver defineret. Det vil også ved behov være muligt at afholde en samtale ud over denne årlige samtale.

Hverdagens daglige dialog er vigtig i Børnehuset Ved Åen. Mødet skaber relation, og hverdagens små historier giver en god indsigt i barnets hverdag. Herudover informeres forældrene digitalt, og der ligger en forventning om, at forældrene orienterer sig her. Ud over information vil der også her være dokumentation fra hverdagens aktiviteter.

Herudover afholdes der flere samtaler med forældrene til børn, der har forskellige udfordringer, eller hvor man som forældre er særligt udfordret. Her kan inddrages forskellige interessenter såsom PPR, skole, socialrådgiver, familieafdelingen mv, hvor der også i samarbejde med forældrene lægges en handleplan for barnets trivsel, udvikling og læring.

I Børnehuset Ved Åen er forældrebestyrelsen en aktiv medspiller, som sammen med ledelsen drøfter forslag og problemstillinger i forhold til institutionens drift og pædagogik. Forældregrupper har mulighed for at anvende institutions legeplads, hvis formålet er at danne relationer forældregruppen imellem.

Ud over dette er mange af forældrene gode til at bidrage med forskellige genbrugsmaterialer til børnene, ligesom de gerne stiller sig til rådighed, hvis vi har brug for hjælp til at ordne legeplads mv.

Børn i udsatte positioner



I Børnehuset ved Åen har vi mange børn med forskellige kompetencer, forudsætninger, kulturer og baggrunde men fælles for dem alle er, at de har krav på at være betydningsfulde i børnefællesskabet.

Det er ledelsen og det pædagogiske personales ansvar at arbejde med chancelighed for alle børn, særligt betydningsfuld for det udsatte barn er interaktionen og relationen mellem barnet og personalet. Det vil altid være det pædagogiske personales ansvar at få denne etableret.

Ud fra en ressourcefokuseret tilgang arbejdes der i et tæt samarbejde med forældrene med at understøtte barnet i hverdagen i dagtilbuddet. En hverdag med et læringsmiljø der understøtter barnets mulighed for at være en del af børnefællesskabet. Ud fra specifikke og konkrete handleplaner iværksættes tiltag der understøtter barnets læring og udvikling.

Vi samarbejder med tværfaglige samarbejdspartnere bla. Pædagogisk Psykologisk Rådgivning, Socialrådgiver i dagtilbud, Familieafdelingen mv, både i forhold til sparring, direkte inddragelse og forældrevejledning.

Vi arbejder med børn i udsatte positioner ved at tilrettelægge aktiviteter med børnene i mindre grupper. Børnegrupperne sammensættes ud fra pædagogiske overvejelser, hvor der tages højde for, at børnene har mulighed for at få forskellige kompetencer i spil og lære af hinanden.

I Børnehuset Ved Åen har vi ressourcer til, at vi periodevis kan tilføre en gruppe ekstra personale-timer, da opgaven med børn i udsatte positioner kræver en særlig indsats.



Sammenhæng til børnehaveklassen



I Børnehuset Ved Åen samles de ældste børn i en gruppe det sidste år, inden de skal videre i skole.

Her arbejdes der målrettet med at iværksætte et læringsmiljø, der understøtter børnenes udvikling og trivsel, således at de opnår og kan mestre de færdigheder, der forventes af børnene, inden de forlader os for at starte i skolen.

Vi oplever, at når vi samler de ældste børn det sidste år i dagtilbuddet, kan der arbejdes målrettet med at iværksætte aktiviteter, der understøtter den læring der skal ske, samtidig med at børnene bliver støttet i de sociale og personlige færdigheder, som også skal være til stede for at kunne modtage læring og indgå i det sociale fællesskab, der er i skolen.

Igennem dette år vil det også blive tydeligt, hvis et barn endnu ikke har opnået disse færdigheder, og her vil vi sammen med forældrene og evt. skolen lægge en plan for, hvad der skal arbejdes med både i dagtilbuddet men også i hjemmet for at hjælpe barnet videre i dets udvikling.

Vores distriktsskole er Ålykke Skolen. Sammen med de øvrige institutioner i distriktet har vi et tæt samarbejde omkring overgangen fra dagtilbud til skole. Det indebærer blandt andet, at der hvert år i marts måned er en medarbejder med fra skolen i vores skolegruppe, ligesom en medarbejder herfra deltager på Ålykkeskolen de første 14 dage i april i forbindelse med opstart i Glidende overgang på skolen. Et samarbejde der har skabt stor forståelse for de kulturelle forskelligheder, der er mellem dagtilbud og skole. Denne ordning gælder kun for samarbejdet i Ålykke Skolens distrikt.

Vi har børn til de fleste af Kolding Kommunes skoler, og hvis barnet har forskellige udfordringer, vil der i samråd med forældrene laves en overlevering til barnets skole.



Inddragelse af lokalsamfundet

Børnehuset Ved Åen er placeret i Kolding Midtby, hvor vi bor til leje i et stort gammelt kompleks, som er under renovering til at indeholde liberalt erhverv og boliger. Forældregruppen er placeret i hele Kolding Kommune, og institutionen danner ikke naturligt en ramme for et samlingssted for forældregruppen.

I stedet anvendes lokalsamfundet til pædagogiske aktiviteter i hverdagen til glæde for børnene. Det gælder området omkring åen, stadion med løbe- og boldbaner, byen med torvet, banegården med toge og byens kulturinstitutioner.

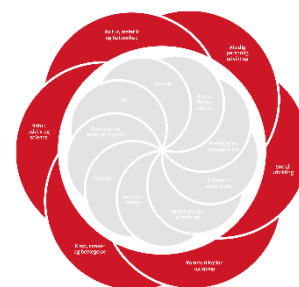
Arbejdet med det fysiske, psykiske og æstetiske børnemiljø

Børnehuset Ved Åen er et stort hus med flere etager med plads til både vuggestue- og børnehavebørn. De mange kvadratmeter anvendes med henblik på at indrette lege- og fordybelsesrum mange steder. Der arbejdes med at gøre legemiljøerne tydelige for børnene, således at miljøet skal signalere, hvad der leges med i dette område. Det store gangareal anvendes i hverdagen til alle former for leg. Legen er det vigtigste element vores børnemiljø. Der arbejdes bevidst med, hvornår der er voksenstyret leg, og hvornår legen opstår børnene i mellem på deres præmisser.

Det er ledelsen og det pædagogiske personales ansvar, at der i Børnehuset Ved Åen er et børnemiljø, der understøtter det enkelte barn samt børnefællesskabet. De æstetiske rammer i institutionen skal signalere ro og harmoni, hvilket betyder at der er fokus på, hvad der dokumenteres på institutionens vægge og overflader, ligesom det legetøj der er i institutionen er udvalgt til at understøtte legen. De æstetiske rammer skal derfor behandles ordenligt og med respekt for deres funktion.

Det pædagogiske personale arbejder løbende ud fra data og inddrager børnenes perspektiv i dialogen om indretningen af institutionens børnemiljø.

De seks læreplanstemaer



De seks læreplans temaer er:

- Alsidig personlig udvikling
- Social udvikling
- Kommunikation og sprog
- Krop, sanser og bevægelse
- Natur, udeliv og science
- Kultur, æstetik og fællesskab.

Hverdagen i Børnehuset Ved Åen skal med udgangspunkt i læreplanstemaerne og med mål for sammenhængen mellem læringsmiljøet og barnets læring danne rammen for barnets hverdag i institutionen. Læreplanstemaerne skal ses i det brede læringsperspektiv på tværs af temaerne. Læringsmiljøet skal tage udgangspunkt i den aktuelle børnegruppes sammensætning, barnets perspektiv samt kerneopgaven, som er at skabe trivsel, læring udvikling og dannelse hele dagen – alle dage.

Alsidig personlig udvikling

”Alsidig personlig udvikling drejer sig om den stadige udvidelse af barnets erfaringsverden og deltagelsesmuligheder. Det forudsætter engagement, livsduelighed, gåpåmod og kompetencer til deltagelse.”

Den styrkede pædagogiske læreplan, Rammer og indhold, s. 38-39



Pædagogiske mål for læreplanstemaet:

1. Det pædagogiske læringsmiljø skal understøtte, at alle børn udfolder, udforsker og erfarer sig selv og hinanden på både kendte og nye måder og får tillid til egne potentialer. Dette skal ske på tværs af blandt andet alder, køn samt social og kulturel baggrund.
2. Det pædagogiske læringsmiljø skal understøtte samspil og tilknytning mellem børn og det pædagogiske personale og børn imellem. Det skal være præget af omsorg, tryghed og nysgerrighed, så alle børn udvikler engagement, livsduelighed, gåpåmod og kompetencer til deltagelse i fællesskaber. Dette gælder også i situationer, der kræver fordybelse, vedholdenhed og prioritering.

I Børnehuset Ved Åen understøtter vi det pædagogiske læringsmiljø børnenes alsidige personlige udvikling ved at vi har fokus på:

- Barnets selvfølelse
- Barnets tilknytning
- Barnets følelser
- Barnets mestringsstrategier
- Barnets evne til læring og udvikling
- Barnets oplevelse af sammenhæng

Dette gør vi bl.a. ved:

- At hjælpe barnet med at sætte ord på dets følelser.
- At støtte det i at sige til og fra.
- At guide det i samspillet med de øvrige børn.
- At støtte det i dets initiativer.
- At opmuntre det til at kunne mestre og være selvhjulpent.
- At se det og lytte til det.
- At vise barnet med ord, at vi har set den begyndende empati, det udviser.
- At vi afstemmer os selv (krop og stemme) efter barnets følelse.
- At vi giver barnet handlemuligheder til at klare problemer/frustrationer.
- Vi guider og mægler i barnets konflikter.
- At vi taler med barnet om de aktiviteter og handlinger, der er foregået tidligere
- At vi går med i barnets leg, lever os ind i dets tankegang.
- At vi lytter og går i dialog med det om dets historier.
- At vi guider det i legen og tydeliggør intentionen. Guider andre med at løse det og give dem hjælp til at føre intentionen konstruktivt ud i livet.
- At vi giver det et passende læringsmiljømiljø hvor der er tilpas forstyrrelser og udfordringer
- At vi har fokus på barnets relationer og ofte opdeler børnene i mindre grupper for at styrke relationen børnene imellem eller relationen til en voksen.

Social udvikling

”Social udvikling er udvikling af sociale handlemuligheder og deltagelsesformer og foregår i sociale fællesskaber, hvor børnene kan opleve at høre til, og hvor de kan gøre sig erfaringer med selv at øve indflydelse og med at værdsætte forskellighed.

Gennem relationer til andre udvikler børn empati og sociale relationer, og læringsmiljøet skal derfor understøtte børns opbygning af relationer til andre børn, til det pædagogiske personale, til lokal- og nærmiljøet, til aktiviteter, ting, legetøj m.m.”

Den styrkede pædagogiske læreplan, Rammer og indhold, s. 38-39



Pædagogiske mål for læreplanstemaet:

1. Det pædagogiske læringsmiljø skal understøtte, at alle børn trives og indgår i sociale fællesskaber, og at alle børn udvikler empati og relationer.
2. Det pædagogiske læringsmiljø skal understøtte fællesskaber, hvor forskellighed ses som en ressource, og som bidrager til demokratisk dannelse.

I Børnehuset Ved Åen understøtter vi det pædagogiske læringsmiljø børnenes sociale udvikling ved at vi har fokus på:

- Barnets adfærd.
- Barnets relationer.
- Barnets kommunikation.
- Barnets socialisering.
- Barnets sociale tænkning.

Dette gør vi bl.a. ved at:

- Vi møder barnet i dets nærmeste udviklingzone.
- Barnet skal føle sig set, hørt og forstået – Barnet skal opleve demokratiske principper med mulighed for indflydelse.
- De voksne hjælper, guider og støtter barnet i relationen med de øvrige børn – barnet skal opleve, at det hører til i fællesskabet.
- De voksne opfordrer, guider og støtter barnet til at lykkes
- Vi trøster og opmuntrer.
- Vi skaber rammer og forudsigelig struktur.
- Vi begejstres sammen med børnene.

Kommunikation og sprog

”Børns kommunikation og sprog tilegnes og udvikles i nære relationer med barnets forældre, i fællesskaber med andre børn og sammen med det pædagogiske personale.

Det centrale for børns sprogtilegnelse er, at læringsmiljøet understøtter børns kommunikative og sproglige interaktioner med det pædagogiske personale. Det er ligeledes centralt, at det pædagogiske personale er bevidst om, at de fungerer som sproglige rollemodeller for børnene, og at børnene guides til at indgå i fællesskaber med andre børn.”

Den styrkede pædagogiske læreplan, Rammer og indhold, s. 40-41



Pædagogiske mål for læreplanstemaet:

1. Det pædagogiske læringsmiljø skal understøtte, at alle børn udvikler sprog, der bidrager til, at børnene kan forstå sig selv, hinanden og deres omverden.
2. Det pædagogiske læringsmiljø skal understøtte, at alle børn opnår erfaringer med at kommunikere og sprogliggøre tanker, behov og ideer, som børnene kan anvende i sociale fællesskaber.

I Børnehuset Ved Åen har læreplanstemaet *sprog og kommunikation* en særlig opmærksomhed, da sprogtilegnelsen er et vigtigt element i barnets forudsætninger for at klare sig godt i livet.

Derfor understøttes børnenes kommunikation og sprog ved, at vi har fokus på:

- At barnets sprogtilegnelse opstår i forholdet mellem barnet og omgivelserne.
- At vi anvender understøttende sprogstrategier med fokus på at tilbyde børnene den bedste kvalitet i det sproglige læringsmiljø.
- At vi er bevidste om at give børnene sproglige input i dagens rutiner og i de børne- og vokseninitierede lege og aktiviteter.
- At vi følger børnenes progression i sprogtilegnelsen ved at udarbejde sprogvurderinger på alle børn hvert halve år, hvis formål er at identificere de børn, der er i risiko for at udvikle sproglige vanskeligheder
- At vi opfordrer børnene til at eksperimentere med sproget, hvor vi som rollemodeller sætter ord på handlinger og følelser.

- At vi etablerer læringsmiljøer, hvor børnene kan indgå i fællesskaber med dialogisk læsning, hvor den voksne støtter og opmuntrer børnene i at blive aktive medfortællere i dialogen.
- At vi skaber læringsmiljøer, hvor børnene har mulighed for at lege med sproget i form af sang, rim og remser, der understøttes af gestik og fagter, som udvikler børnenes sprogforståelse og lydige kompetencer.
- At vi tilrettelægger pædagogiske aktiviteter, hvor børnenes kan anvende deres sansemæssige erfaringer til at udvikle et rigt og nuanceret sprog.



Krop, sanser og bevægelse

”Børn er i verden gennem kroppen, og når de støttes i at bruge, udfordre, eksperimentere, mærke og passe på kroppen – gennem ro og bevægelse – lægges grundlaget for fysisk og psykisk trivsel.

Kroppen er et stort og sammensat sansesystem, som udgør fundamentet for erfaring, viden, følelsesmæssige og sociale processer, ligesom al kommunikation og relations dannelse udgår fra kroppen”.

Den styrkede pædagogiske læreplan, Rammer og indhold, s. 42-43



Pædagogiske mål for læreplanstemaet:

1. Det pædagogiske læringsmiljø skal understøtte, at alle børn udforsker og eksperimenterer med mange forskellige måder at bruge kroppen på.
2. Det pædagogiske læringsmiljø skal understøtte, at alle børn oplever krops- og bevægelsesglæde både i ro og i aktivitet, så børnene bliver fortrolige med deres krop, herunder kropslige fornemmelser, kroppens funktioner, sanser og forskellige former for bevægelse.

I Børnehuset Ved Åen understøtter det pædagogiske læringsmiljø udviklingen af børnenes krop, sanser og bevægelse ved at vi har fokus på:

- At indretningen både inde og ude er med henblik på har til hensigt at motivere/inspirere børnene til bevægelse.
- Risikofyldte aktiviteter, her menes der lege med fart, højde, kamp (tumblelege).
- Sang- og musikaktiviteter med fagter, dans eller bevægelse.
- Motoriske aktiviteter med fokus på grundsanserne og kropsbevidsthed.
- Tilgængelige værktøjer eller redskaber som børnene frit kan lege med, f.eks. scooter/cykler, tumlemadrasser, rutsje/klatrepuder, gynger mm.
- Engageret pædagogisk personale der deltager og opmuntrer til bevægelse samt udviser bevægelsesglæde.
- At stimulere selvhjulpenhed og indbyde til børnenes demokratiske dannelse ved at indtage børneperspektivet, altså at følge børnenes spor.
- Aldersdifferencerede aktiviteter målrettet mod barnets nuværende udviklingstrin og nærmeste udviklingszone.
- At opleve følelsen af FLOW igennem kreative/finmotoriske aktiviteter såsom at male, tegne eller klippe.

- Low arousal aktiviteter, med det menes der stille med stadig fysiske aktiviteter, såsom yoga, massage eller lytteøvelser.
- High arousal aktiviteter, med det menes der energisk, sprudlende lege ofte med et højt lydniveau, eksempelvis løbe/fangelege, kampege eller boldspil.
- Sansestimulerende aktiviteter, smage, lugte, høre og se.



Natur, udeliv og science

”Naturoplevelser i barndommen har både en følelsesmæssig, en kropslig, en social og en kognitiv dimension.

Naturen er et rum, hvor børn kan eksperimentere og gøre sig de første erfaringer med naturvidenskabelige tænke- og analysemåder. Men naturen er også grundlag for arbejdet med bæredygtighed og samspillet mellem menneske, samfund og natur.”

Den styrkede pædagogiske læreplan, Rammer og indhold, s. 44-45



Pædagogiske mål for læreplanstemaet:

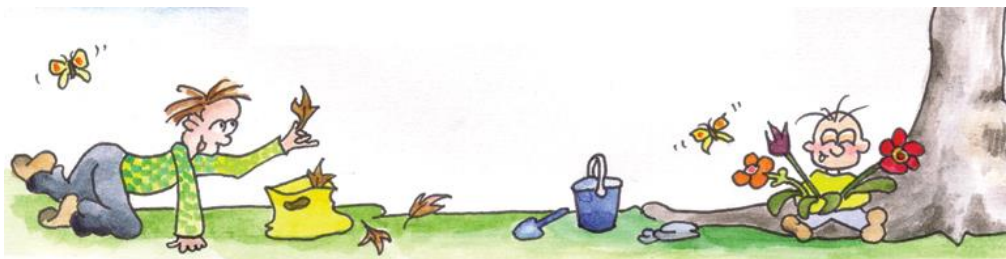
1. Det pædagogiske læringsmiljø skal understøtte, at alle børn får konkrete erfaringer med naturen, som udvikler deres nysgerrighed og lyst til at udforske naturen, som giver børnene mulighed for at opleve menneskets forbundethed med naturen, og som giver børnene en begyndende forståelse for betydningen af en bæredygtig udvikling.
2. Det pædagogiske læringsmiljø skal understøtte, at alle børn aktivt observerer og undersøger naturfænomener i deres omverden, så børnene får erfaringer med at genkende og udtrykke sig om årsag, virkning og sammenhænge, herunder en begyndende matematisk opmærksomhed.

I Børnehuset Ved Åen understøtter det pædagogiske læringsmiljø, at børnene gør sig erfaringer med natur, udeliv og science ved at der er fokus på:

- At vi gennem positive erfaringer, vil give børnene en naturlig lyst til og interesse i at ville udforske og bruge naturen.
- At fremme børnenes respekt og forståelse for naturen. Naturens mange elementer kan anvendes i den pædagogiske praksis. Både visuelt og kreativt kan naturen anvendes i de pædagogiske aktiviteter med børnene. Årets gang i naturen samt vejr- og vindforhold benyttes både i dialogen men også i den læring der sker i dagligdagen.
- At der arbejdes med naturens spisekammer både fra jord til bord men også med bålet som rammen for måltidet.
- At børnene arbejder med det levende liv – ude og inde. Vi indsamler planter, udforsker insekter og arbejder med spiring af frø. Vi inddrager også forskellige ressourcepersoner i arbejdet, dette kunne feks. være en naturvejleder
- At fremme børnenes interesse for de naturvidenskabelige elementer, herunder at undersøge, fordybe sig og eksperimentere med naturens elementer fx måle og veje, hvad sker

der når is smelter. Hvordan kan vi få ting til at flyde og sæbebobler til at svæve. Opfordre til lege, hvor vi afprøver forskellige densiteter.

- At stimulere børnenes fantasi til nye eksperimenterende tilgange til naturen.
- At anvende tal og rækkefølger i de pædagogiske aktiviteter
- At det er de voksne, der motiverer og inspirerer børn til at se/ bruge naturen på nye måder.
- At tage børnene med ud af huset for at gå op opdagelse i naturen i nær-områderne.
- At vi genbruger naturen og tænker bæredygtighed
- At tage udgangspunkt i børnenes interesser og følge deres spor. Støtte op om børnenes egne initiativer i naturen. At lade børnene være undersøgende, uden at der nødvendigvis skal komme et resultat ud af det.
- At udfordre børnene sansemæssigt, smage på naturen (fra jord til bord). Hvilke dufte og lyde man kan observere i naturen. Føle på naturen (fx bare tæer i sandet), føle på ting og materialer.
- At lade børnene afprøve deres eksperimenter, således at de får en viden og en erfaring med deres nysgerrighed. Herved får barnet en større viden om, hvordan elementer og naturen hænger sammen.
- At vi hjælper barnet med at udvikle sit kendskab til begreber og navne i naturen, og hvordan det udvider sine handlinger i forbindelse med sine oplevelser med natur, naturens elementer og naturfænomener, ligesom barnet skal opleve, at den voksne forsøger på bedste vis at give svar på spørgsmål og undring.



Kultur, æstetik og fællesskab

”Kultur er en kunstnerisk, skabende kraft, der aktiverer børns sanser og følelser, ligesom det er kulturelle værdier, som børn tilegner sig i hverdagslivet.

Gennem læringsmiljøer med fokus på kultur kan børn møde nye sider af sig selv, få mulighed for at udtrykke sig på mange forskellige måder og forstå deres omverden.”



Den styrkede pædagogiske læreplan, Rammer og indhold, s. 46-47

Pædagogiske mål for læreplanstemaet:

1. Det pædagogiske læringsmiljø skal understøtte, at alle børn indgår i ligeværdige og forskellige former for fællesskaber, hvor de oplever egne og andres kulturelle baggrunde, normer, traditioner og værdier.
2. Det pædagogiske læringsmiljø skal understøtte, at alle børn får mange forskellige kulturelle oplevelser, både som tilskuere og aktive deltagere, som stimulerer børnenes engagement, fantasi, kreativitet og nysgerrighed, og at børnene får erfaringer med at anvende forskellige materialer, redskaber og medier.

I Børnehuset Ved Åen understøtter det pædagogiske læringsmiljø, at børnene gør sig erfaringer med kultur, æstetik og fællesskab ved at der er fokus på:

- At det pædagogiske personale er ansvarlige for, at alle børn oplever og føler sig som en del af et eller flere børnefællesskaber.
- At de fysiske rammer inde og ude er indbydende.
- At der opleves en positiv og behagelig stemning i huset.
- At børnene oplever at være i en hverdag præget af medinddragelse og demokrati, hvor også det pædagogiske personale lægger en ramme for hvornår dette er muligt.
- At børnene lærer om institutionens kultur, normer og regler herunder også om husets danske traditioner som julen, fastelavn, påsken, Sankt Hans mv.
- At det pædagogiske personale understøtter og respekterer børnenes forskellige kulturelle baggrunde og viser nysgerrighed og interesse, for herigennem at skabe fornyet viden og indsigt, som kan inddrages i det pædagogiske arbejde.
- At der blandt børn og voksne er en anerkendelse af hinandens forskelligheder
- At børnene stifter bekendtskab med musiske- og dramatiske aktiviteter i deres dagtilbudstid.

- At børnene stifter bekendtskab med forskellige kreative processer og materialer.
- At der i hverdagen tages afsæt i børneperspektivet, hvor de voksne følger de spor som børnene sætter.
- At børnene i deres tid i børnehaveafdeling besøger Koldings kulturinstitutioner



Evalueringskultur



”Lederen af dagtilbuddet er ansvarlig for at etablere en evalueringskultur i dagtilbuddet, som skal udvikle og kvalificere det pædagogiske læringsmiljø.

Lederen er ansvarlig for, at arbejdet med den pædagogiske læreplan evalueres mindst hvert andet år med henblik på at udvikle arbejdet. Evalueringen skal tage udgangspunkt i de pædagogiske mål og herunder en vurdering af sammenhængen mellem det pædagogiske læringsmiljø i dagtilbuddet og børnenes trivsel, læring, udvikling og dannelse.

Evalueringen skal offentliggøres.

Lederen af dagtilbuddet er ansvarlig for at sikre en løbende pædagogisk dokumentation af sammenhængen mellem det pædagogiske læringsmiljø og børnenes trivsel, læring, udvikling og dannelse. Den pædagogiske dokumentation skal indgå i evalueringen.”

Den styrkede pædagogiske læreplan, Rammer og indhold, s. 50-51

Det er ikke et lovkrav at beskrive dagtilbuddets dokumentations- og evalueringspraksis i den pædagogiske læreplan, men det kan være en fordel i udarbejdelsen af læreplanen at forholde sig til den løbende opfølgning og evaluering af indholdet i læreplanen.

Evaluering og dokumentations praksis i Børnehuset Ved Åen:

I Børnehuset Ved Åen er der etableret en evalueringskultur. Hvert halve år arbejder pædagerne målrettet med oprettelse af handleplaner på enkelte børn eller børnegrupper, som har særlige udfordringer. Her anvendes metodeværktøjet *Kompetencehjulet* på alle børn til at skabe et overblik over barnet eller børnegruppen. Herefter iværksættes der handleplaner på de børn, der har særlige udfordringer. Handleplanerne kan handle om indsatser til det enkelte barn eller indsatser der handler om at ændre det pædagogiske læringsmiljø, således at det udfordrer og stimulerer barnets eller børnegruppens udvikling, trivsel og dannelse.

Disse handleplaner vil forældrene blive inddraget i, og der følges løbende op på disse af både ledelsen og af medarbejderne.

Herudover indsamles der yderligere andre data, iagttagelser og observationer på barnet eller børnegruppen. Disse data indgår også i udarbejdelsen af handleplaner. Evalueringen af handleplanerne foregår enten sammen med ledelsen eller personalet indbyrdes. I Børnehuset Ved Åen anvendes evalueringsmetoderne GLO (Tomm Tiller) eller Smtte modelen.

På baggrund af evalueringen iværksættes efterfølgende en ny forbedret praksis.

Evaluering af temaer på tværs i huset foregår oftest på det efterfølgende afdelingsmøde.

På årets sidste personalemøde i november måned vil læreplanen blive evalueret med personalegruppen med fokus på, at den styrkede pædagogiske læreplan skal være toneangivende for det pædagogiske arbejde i Børnehuset Ved Åen, og dermed er evalueringen et vigtigt element i udviklingen af den pædagogiske praksis.



Hvis der undervejs i læsningen er opstået spørgsmål eller der er behov for uddybning, er du altid velkommen til at kontakte institutionens ledelse.

Vi modtager også gerne besøg, hvis du ønsker indblik i det læringsmiljø vi tilbyder børnene i både vuggestuen og børnehaven

Ledelsen kan kontaktes på:

Telefon 79793030

Mail: ved-aaen@kolding.dk

